



**Codatex Hainzmaier GmbH & Co.KG**  
**Ischlerbahnstraße 15**  
**A-5020 Salzburg**

# **ZE03 Configurator**

Dezember 2009

---

## Übersicht

Mit dem ZE03 GSM Terminal können Sie Buchungen Ihrer Mitarbeiter mittels Mobilfunknetz und GPRS Technologie zu einem zentralen Rechner übertragen.

Die ZE03 GSM Terminals verbinden sich dazu selbständig zu einer im Terminal abgespeicherten IP Adresse und Portnummer.

Unter dieser IP Adresse/Portnummer erwartet der Windows Dienst „ZE03\_Server“ die Anrufe der Terminals.

Für die korrekte Funktion der Terminals sind im Terminal einige Einstellungen vorzunehmen, die im Folgenden erklärt werden.

### 1 Konfigurieren der ZE03 Terminals

Verbinden Sie das Terminal über das mitgelieferte Kabel mit der seriellen Schnittstelle Ihres PCs.

Starten Sie den ZE03 Configurator (mitgelieferte Datei „ZE03\_Configurator.exe“), wählen Sie bei „Select Device“ ZE03\_RS232, stellen im Fenster Comport den verwendeten COM Port ein und drücken Sie den Open Button. Im Fenster unten links muss die Anzeige „COMX opened“ erscheinen.

Beim neuen Configurator können Sie jetzt das Terminal auch online über eine GPRS Verbindung konfigurieren. Dazu wählen Sie bei „Select Device“ ZE03\_GSM, geben unter „Enter Port“ den gewünschten Port ein und drücken den Open Button. Stellen Sie sicher, dass dieser Port bei Verwendung eines Routers auf Ihren PC geroutet wird. Im Fenster unten links muss die Anzeige „TCP listen“ erscheinen.

Achten Sie darauf, dass im ZE03 Configurator die korrekte PIN Nummer der SIM Karte eingestellt wird, sonst wird die SIM Karte gesperrt, sobald das Terminal dreimal die falsche PIN an die SIM Karte schickt. (In diesem Fall muss die SIM Karte in einem Mobiltelefon mittels PUK Code wieder entsperrt werden.)

**Die SIM Karte muss für die Nutzung des GPRS Dienstes (optional auch für SMS Empfang) frei geschaltet sein.**

---

## 1.1 Erforderliche Eingaben für die Basiskonfiguration

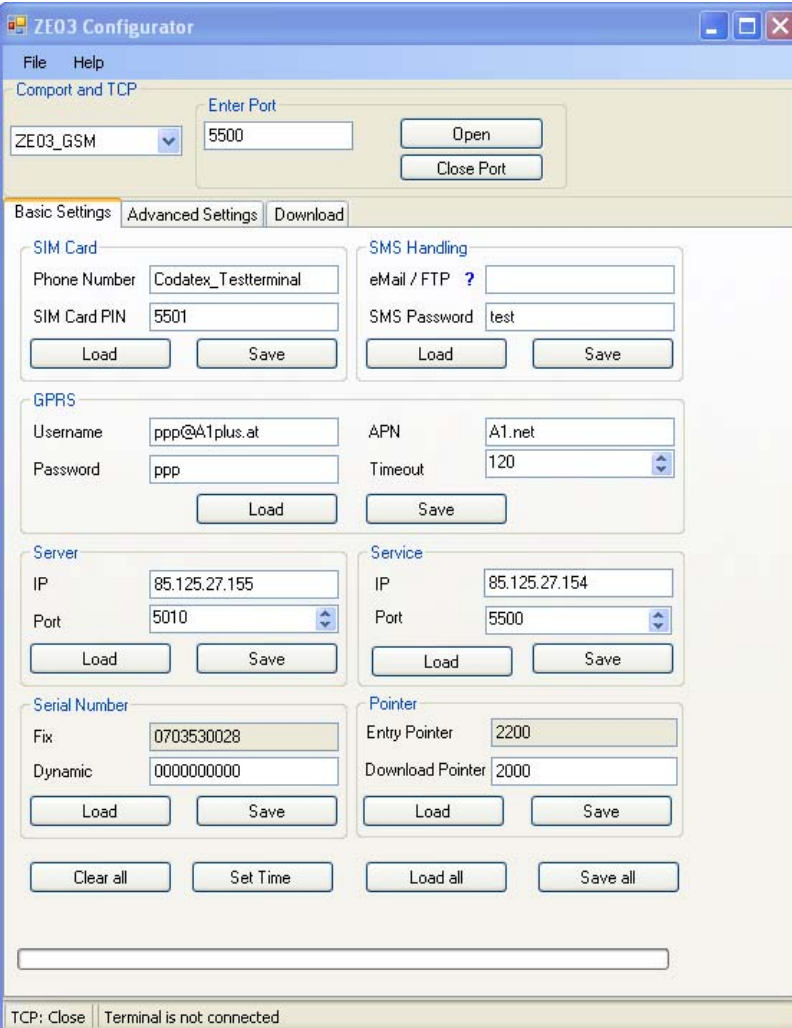
Befindet sich das Terminal noch im Setup Modus, dann setzen Sie zuerst die Seriennummer (siehe Serial Number Dynamic, unten), um in den Betriebsmodus zu gelangen. Verwenden Sie eine einmalige Seriennummer, da anhand dieser Seriennummer Ihre Buchungsdaten einem Terminal zugeordnet werden können.

Sobald Sie die Seriennummer im Terminal durch Drücken des Save Buttons abgespeichert haben, erscheint auf dem Display Datum und Uhrzeit. Durch Drücken des Set Time Buttons setzen Sie im Terminal die aktuelle PC Uhrzeit.

Danach geben Sie die Parameter gemäß folgender Beschreibung ein:

### Basic Settings

**SIM Card Phone Number:** Geben Sie die Telefonnummer Ihrer SIM Karte oder eine sonstige Bezeichnung des Terminals ein. Diese Nummer wird beim Sichern der Daten auf Ihrem PC verwendet.



The screenshot shows the 'ZE03 Configurator' window with the following sections:

- Comport and TCP:** Enter Port: 5500, Open, Close Port buttons.
- Basic Settings:**
  - SIM Card:** Phone Number: Codatex\_Testterminal, SIM Card PIN: 5501, Load, Save buttons.
  - SMS Handling:** eMail / FTP: ?, SMS Password: test, Load, Save buttons.
  - GPRS:** Username: ppp@A1plus.at, Password: ppp, APN: A1.net, Timeout: 120, Load, Save buttons.
  - Server:** IP: 85.125.27.155, Port: 5010, Load, Save buttons.
  - Service:** IP: 85.125.27.154, Port: 5500, Load, Save buttons.
  - Serial Number:** Fix: 0703530028, Dynamic: 0000000000, Load, Save buttons.
  - Pointer:** Entry Pointer: 2200, Download Pointer: 2000, Load, Save buttons.
- Buttons:** Clear all, Set Time, Load all, Save all.
- Status Bar:** TCP: Close | Terminal is not connected.

**SIM Card PIN:** Geben Sie die richtige PIN Nummer Ihrer SIM Karte ein, wenn Sie keine PIN verwenden muss das Feld leer bleiben!

**eMail/FTP:** Hier können Sie eine gültige e-mail Adresse bzw. eine FTP Adresse eingeben, an die der Server die erhaltenen Buchungen automatisch weiterleitet. (Format siehe ?)

**SMS Password:** Legen Sie hier Ihr Passwort fest, mit dem Sie später Ihr Terminal per SMS ansprechen können.

**GPRS Username, GPRS Password und GPRS APN:**

Erfragen Sie die korrekten Daten von Ihrem Provider.

**GPRS Timeout:** Setzen Sie den Wert auf 120 (Sekunden)

**Server IP:** Geben Sie hier die IP Adresse ein, an die das Terminal die Daten schicken soll.

(Sie können auch den Testserver der Codatex unter der IP Adresse 85.125.27.155 verwenden)

**Server Port:** Geben Sie hier die Nummer des verwendeten Ports ein. (Codatex Testport: 5010)

**Service IP:** Geben Sie hier eine Service IP Adresse ein.

**Service Port:** Geben Sie hier die Nummer des verwendeten Service-Ports ein.

**Serial Number, Fix:** Hier sehen Sie die unveränderbare Seriennummer des Terminals. **Dynamic:** Sie können eine eigene Seriennummer des Terminals festlegen (bis zu 10 Zeichen HEX)

**Pointer:** Hier werden die aktuellen Stände der beiden Pointer Entry und Download angezeigt. Sie können bei Bedarf den Downloadpointer verändern, um das Terminal frühere Buchungen erneut senden

zu lassen. Bedenken Sie die korrekte Eingabe der Adresse im Hex-Rohformat (lowbyte/highbyte).

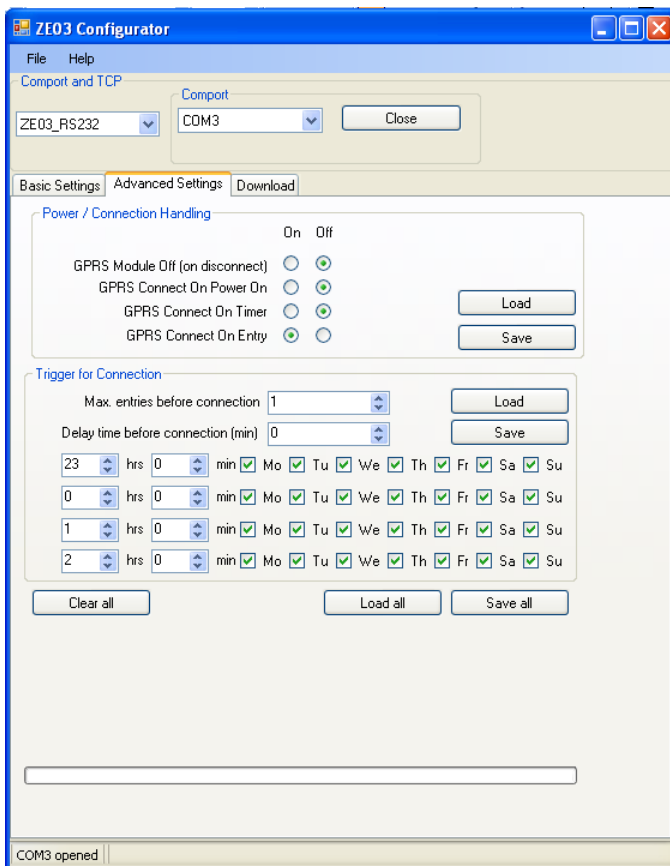
(Die im Bild angegebene Adresse 2000 entspricht der Adresse 0020h also dezimal Adresse 32d. Um die letzten 10 Buchungen erneut senden zu lassen müssten Sie den Downloadpointer auf 22d, das ist 16h, folglich im Rohformat auf 1600 setzen.)

**SetTime:** Übertragen Sie die aktuelle PC Zeit auf das Terminal

Mit dem Button Clear all können Sie alle Fenster leeren. Mit Load all und Save all könne Sie alle Parameter dieser Seite aus dem Terminal abrufen bzw. im Terminal abspeichern.

Wenn eine TCP Verbindung erfolgreich aufgebaut worden ist, werden sofort alle Daten auf dieser Seite aktualisiert und das Terminal schickt regelmäßig den Befehl zum Download des Entry-Pointers, woraus Sie ersehen können, ob neue Buchungen gemacht wurden.

## Advanced Settings



### Power/Connection Handling:

#### GPRS Module OFF (on disconnect):

IMMER auf OFF belassen!

#### GPRS Connect On Power On:

IMMER auf OFF belassen!

**GPRS Connect On Timer:** Diese Funktion ist zu aktivieren, wenn das Terminal die Daten zu bestimmten Zeiten an den Server übertragen soll (siehe unten).

**GPRS Connect On Entry:** Diese Funktion ist dann zu aktivieren, wenn das Terminal die Daten nach einer bestimmten Anzahl von Buchungen an den Server übertragen soll (siehe unten).

### Trigger for Connection

#### Max. entries before connection:

Hier können Sie eingeben, nach wie vielen Buchungen, das Terminal mit der Übertragung der Daten beginnt. (Für Testzwecke 2)

#### Delay time before connection:

Wollen Sie nach Erreichen der Buchungen noch eine gewisse Zeit warten, bis mit der Übertragung begonnen wird, geben Sie hier einen Wartezeit in Minuten ein.

( Für Testzwecke 0)

#### Sendezeitabelle:

Hier können Sie bis zu 4 Zeitpunkte, Uhrzeit in Stunde und Minute eingeben und die jeweiligen Wochentage dazu auswählen, an denen das Terminal die Daten übertragen soll.

Mit dem Button Clear all können Sie alle Fenster leeren. Mit Load all und Save all könne Sie alle Parameter dieser Seite aus dem Terminal abrufen bzw. im Terminal abspeichern.

Die eingestellten Parameter können mit File Save und Open in einem dat File gesichert und wieder geladen werden. Als Name der dat Datei wird die eingegebene Telefonnummer der SIM Karte mit Datum vorgeschlagen, z.B. 06641234567\_11-05-2007.

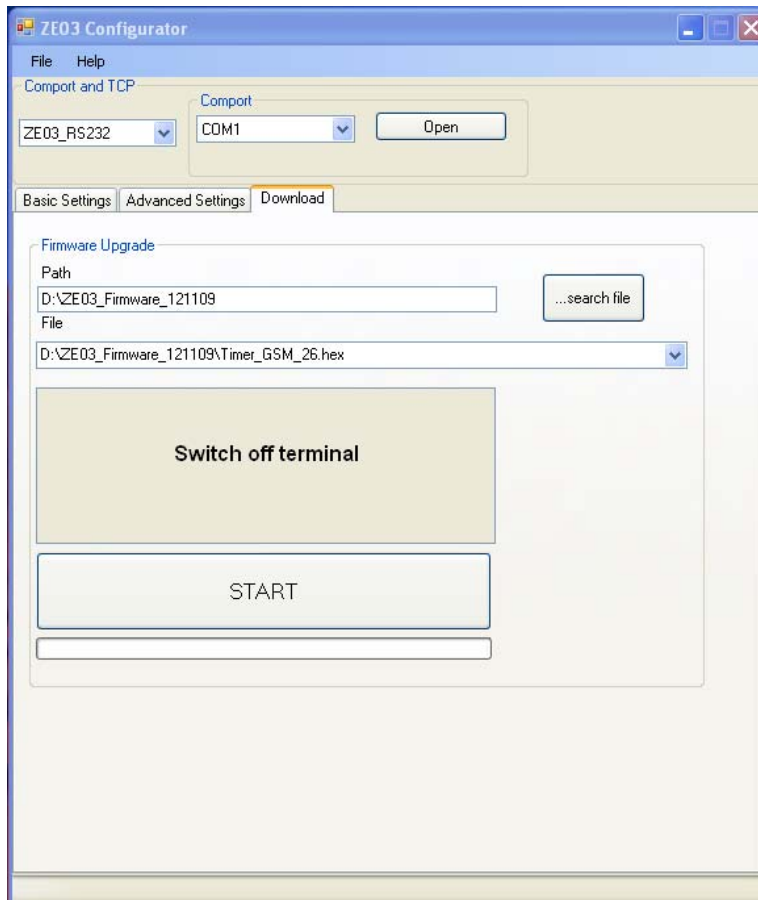
## 1.2 SMS Befehle an ZE03GSM Terminals

Folgende SMS Befehle erkennt das Terminal (ab Version 2.6)

PASSWORT SERVER 123.123.123.123:12345	Einstellen einer neuen Daten IP Adresse und Port
PASSWORT SERVER2 123.456.789.012:54321	Einstellen einer neuen Service IP Adresse und Port
PASSWORT CONNECT	Verbindungsaufforderung zum Datenserver
PASSWORT SERVICE	Verbindungsaufforderung zum Serviceserver
PASSWORT REBOOT	Verbindungsaufforderung zum Datenserver mit Rebooten des GPRS Moduls

- Wobei PASSWORT dem in ihren Terminals eingestellten SMS Passwort entspricht

## Download einer neuen Firmware (nur seriell)



Über den Download Reiter können Sie eine neue Firmware in das Terminal laden! Befolgen Sie dazu folgende Schritte:

1. Trennen Sie das Terminal von der Versorgungsspannung!
  2. Öffnen Sie das Terminal!
  3. Auf der Hauptplatine befindet sich unmittelbar unter dem roten Verbindungsstecker zur Displayplatine ein Jumper! Schließen Sie den Jumper durch Aufstecken des Verbindungsstückes auf beide Kontakte!
  4. Verbinden Sie das Terminal mit dem seriellen Kabel zu Ihrem PC!
  5. Stecken Sie die Versorgungsspannung wieder an! Auf dem Display sind jetzt nur dunkle Rechtecke erkennbar!
  6. Wählen Sie den Terminaltyp „RS232“ aus, selektieren Sie unter „Comport“ die verwendete Schnittstelle und öffnen diese mit dem Open Button!
7. Wählen Sie unter „Path“ den Pfad aus, in dem Sie das Firmware Hex-File abgespeichert haben!
  8. Wählen Sie unter „File“ das entsprechende Hex-File aus!
  9. Drücken Sie auf den START Button, es erscheint eine Meldung, dass Sie das Terminal aus- und wieder einschalten sollen (wäre nur nötig, wenn Sie vergessen haben den Jumper vor dem Einschalten zu setzen). Klicken Sie auf ok, der Download beginnt! Im Fortschrittsfenster unter dem START Button sehen Sie den Verlauf des Firmware Downloads!
  10. Nach erfolgreichem Download, Terminal ausschalten, den Jumper wieder entfernen (nur auf einen der Kontakte aufstecken) und Terminal wieder einschalten.
  11. Beim Einschalten des Terminals können Sie im Display die aktuelle Firmware Versionsnummer sehen.